

VALORACIÓN DE LA INTERVENCIÓN DE PROFESIONALES DE ENFERMERÍA EN LA FORMACIÓN CONTINUADA DE NEFROLOGÍA (FCN) DIRIGIDA A PACIENTES Y FAMILIARES

**TORRES QUINTANA, ANTONIO
BERTRÁN JORDANA. DOLORS
HERNÁNDEZ GARCÍA, GEMA**

**MATAMALA GASTÓN, ANNA
TORRES JANSÀ, MARÍA
FRANQUET BARNILS. ESTHER**

**UNIDAD DE DIÁLISIS. FUNDACIÓN PUIGVERT
BARCELONA**

JUSTIFICACIÓN

La Enfermedad Renal Crónica (ERC) precisa de programas educativos¹ para lograr que los pacientes comprendan su estado de salud y se responsabilicen del mismo. Existen diversos métodos educativos (talleres, educación individual, manuales....) que se aplican en múltiples centros sanitarios con el fin de conseguir los objetivos anteriormente citados.

En nuestra Institución se está realizando desde hace dos años una Formación Continuada de Nefrología (FCN) dirigida a pacientes con Enfermedad Renal y sus familiares. La FCN es impartida por profesionales Médicos y de Enfermería con el objetivo de transmitir conocimientos que ayuden a estas personas a comprender mejor su patología, así como fomentar autocuidados y conductas de vida saludables. No hemos encontrado iniciativas similares en el ámbito sanitario.

La FCN permite compartir conocimientos con pacientes y familiares y crear el clima adecuado para que los asistentes puedan preguntar a los profesionales que les atienden diariamente. También permite contactar con otras personas en su misma situación, compartir impresiones, sensaciones, miedos,... y lo más importante, permite aclarar las dudas que surgen cuando a una persona se le diagnostica de Enfermedad Renal.

La FCN es novedosa por diferentes motivos: su amplio contenido, su duración, la calidad y el número de profesionales docentes, el número de asistentes y la interacción que se produce entre ambos.

La Formación Continuada de Nefrología (FCN) se ha realizado durante dos años (2007-2008 y 2008-2009) con 11 sesiones por curso repartidas en 11 meses. La duración de cada sesión ha sido de dos horas aproximadamente.

En las sesiones de la FCN participan 28 profesionales de la salud (8 Diplomados/as en Enfermería, 15 Nefrólogos/as, 1 Cardiólogo, 2 Médicos del Deporte, 1 Psicóloga y la Presidenta de la Asociación Deportiva Cataluña de Trasplante).

El diseño descriptivo de la FCN se divide en 11 sesiones y permite informar sobre aspectos de la ERC y los tratamientos sustitutivos. La FCN como herramienta para transmitir información y conocimientos se divide en:

- Sesión 1: Funciones de los riñones. Síntomas de la ERC. Patologías causantes de ERC.
- Sesión 2: Enfermedades renales hereditarias. Biopsia renal.
- Sesión 3: HTA en la ERC. Prevención y tratamiento de la Nefropatía Diabética.
- Sesión 4: Dieta en la ERC. Prevención de complicaciones cardiovasculares Mejorar el estilo de vida.
- Sesión 5: Tratamiento de la anemia en la ERC. Administración de la Eritropoyetina. Deporte en el paciente con ERC y trasplantado
- Sesión 6: Metabolismo calcio-fósforo. Prevención complicaciones óseas Acceso Vascular. Tipos y cuidados.
- Sesión 7: Inicio del tratamiento sustitutivo renal. Preparación del paciente Fármacos a evitar en el trasplantado renal. Pruebas de compatibilidad y trasplante.
- Sesión 8: Fundamento de la Hemodiálisis. Tipos. Intervención Enfermera en la Hemodiálisis. Trasplante de Donante vivo.

- Sesión 9: Fundamentos de la Diálisis Peritoneal (DP). Intervención Enfermera en la DP. Aspectos emocionales en el paciente con ERC.
- Sesión 10: Tratamiento inmunosupresor. Rechazo agudo y crónico en el trasplante renal.
- Sesión 11: Consejos y cuidados al paciente trasplantado. Seguimiento ambulatorio del paciente trasplantado. Controles y vacunas.

En todas las sesiones de la FCN se abre un debate de treinta minutos aproximadamente para que los asistentes puedan preguntar y aclarar dudas sobre el temario desarrollado

OBJETIVOS

Creemos oportuno recoger una valoración de la FCN desde el punto de vista de los asistentes, incidiendo en la parte que hace referencia a los Cuidados de Enfermería.

Por ello nos hemos planteado dos objetivos:

Valorar la participación de los profesionales de Enfermería en la FCN.

Divulgar nuestra experiencia de realizar educación sanitaria dirigida a pacientes y familiares mediante la FCN.

MARCO TEÓRICO

La labor didáctica es una de las funciones esenciales de Enfermería² y se basa en el conjunto de acciones para conseguir los siguientes objetivos:

- a) Preparar a sus propios profesionales en todos los ámbitos.
- b) Enseñar a personas y grupos con el fin de alcanzar el más alto nivel de salud, teniendo en cuenta sus valores culturales, niveles de conocimiento y formación.
- c) Contribuir en la formación de otros profesionales del equipo de salud.

El contenido básico de la educación sanitaria está dirigido principalmente a la modificación de hábitos de vida y a la responsabilización de los individuos y la comunidad respecto a su situación y necesidades básicas de salud. Este proceso exige la transmisión de información y conocimientos que les sirvan al paciente y familiares como herramienta para afrontar su proceso de enfermedad, pasando de ser sujetos pasivos del sistema sanitario a convertirse en sujetos activos que pueden actuar en su estado de salud.

En este sentido dice la OMS (1983)³: “Si enfocamos la educación sanitaria desde un modelo participativo, y adaptado a las necesidades, la población adquirirá una responsabilidad en su aprendizaje y éste no estará centrado en el saber, sino también en el saber hacer”.

La FCN fue galardonada por el Diario Médico como “Mejor Iniciativa Médica” en el año 2008.

DISEÑO DEL ESTUDIO

1. Hipótesis

Los contenidos desarrollados por Enfermería en la FCN impartida en la Fundación Puigvert ayudan a conocer mejor la ERC y son útiles para controlar mejor el estado de salud de los pacientes.

2. Variables

Variable Independiente: Temario de Enfermería desarrollado en la FCN

Variable Dependiente: Resultados del cuestionario

Variables Intervinientes: Edad, sexo, dinámica de presentación.

3 Población y muestra

De un total de 679 asistentes (pacientes y familiares) se seleccionaron mediante un muestreo aleatorio simple a 160 asistentes (23% del total).

4. Instrumentos de recogida de datos

Para evaluar la FCN se ha realizado un estudio retrospectivo, cuantitativo, descriptivo y transversal, teniendo en cuenta dos aspectos:

1. La asistencia por parte de los pacientes y familiares a la FCN.
2. La respuesta a un cuestionario con ocho preguntas referentes a la participación de Enfermería en la FCN.

Los asistentes seleccionados pudieron responder vía telefónica a un cuestionario durante los meses de diciembre 2009 y enero 2010, puntuando cada pregunta en una escala del 0 al 10 (0 como la mínima puntuación y 10 como máxima puntuación).

En el cuestionario se han planteado las preguntas que constan en la Fig.1 validadas mediante una prueba de juez, compuesta por dos médicos nefrólogos de la unidad de Diálisis y 4 Diplomadas en Enfermería de la unidad de Diálisis.

El análisis estadístico se ha realizado con el programa SPSS 11.0 y Excel.

RESULTADOS

Durante los dos cursos (2007-08 y 2008-09) han asistido 679 personas entre pacientes y familiares (337 el primer curso y 342 el segundo curso). La asistencia a la FCN está limitada al aforo de la Sala de Actos de la Clínica Fundación Puigvert y ha desbordado las previsiones marcadas en un inicio. El cuestionario con ocho preguntas referentes a la participación de Enfermería en la FCN, fue valorado por 160 pacientes-familiares, de los cuales 72 fueron hombres y 88 mujeres, con una edad media de 66 años.

Los cuestionarios fueron valorados por el 100% de los pacientes y familiares escogidos al azar.

Resultados estadísticos de las ocho preguntas del cuestionario:

a. ¿Los conocimientos impartidos por los profesionales de Enfermería le han sido útiles para comprender mejor la ERC?

Media: 8.79 Mediana: 9 Desviación Estándar: 0.98 IC: 0.15

b. ¿Los conocimientos impartidos por los profesionales de Enfermería le han sido útiles para controlar mejor su estado de salud o el de su familiar?

Media: 8.57 Mediana: 9 Desviación Estándar: 1.05 IC: 0.23

c. Valore el contenido del temario desarrollado por los profesionales de Enfermería.

Media: 8.69 Mediana: 9 Desviación Estándar: 1.03 IC: 0.23

d. Valore la dinámica de presentación utilizada.

Media: 8.61 Mediana: 9 Desviación Estándar: 1.10 IC: 0.24

e. ¿Su asistencia le ha ayudado a disminuir sus temores referentes a la ERC?

Media: 8.29 Mediana: 9 Desviación Estándar: 1.37 IC: 0.30

[2 asistentes puntúan con un 1 y un 2.]

f. ¿Ampliar conocimientos sobre la ERC le ha dado mayor seguridad para afrontar su situación actual o la de su familiar?

Media: 8.47 Mediana: 9 Desviación Estándar: 1.09 IC: 0.24

g. Valore de forma general la participación de los profesionales de Enfermería en la FCN.

Media: 8.80 Mediana: 9 Desviación Estándar: 0.96 IC: 0.21

h. ¿Volvería a asistir a próximas ediciones? SI: 152 (95%) NO: 8 (5%)

Los resultados se representan en las Fig. 2, 3, 4, 5

CONCLUSIONES Y PROPUESTAS

Los resultados obtenidos en las ocho preguntas planteadas en el cuestionario, indican que la participación de los profesionales de Enfermería en la FCN está bien valorada y es una herramienta válida para promocionar hábitos de cuidados saludables y así lo perciben los asistentes, cumpliéndose de esta forma la hipótesis planteada.

La FCN permite a los asistentes conocer la ERC, contactar directamente con los profesionales sanitarios que les atienden e intercambiar experiencias con personas en su misma situación.

La FCN puede considerarse una buena estrategia para aumentar los conocimientos sobre la ERC, fomentar autocuidados y conductas preventivas a los pacientes y familiares asistidos diariamente en las consultas de Nefrología, Unidades de Hospitalización y Servicio de Diálisis.

Los resultados indican que a mayor información sobre la ERC menor es el miedo a la enfermedad y su tratamiento, aunque en un número reducido de asistentes (2) la información les ha ocasionado incertidumbre sobre su futuro.

De los 160 asistentes, 8 de ellos no volverían a asistir a la próxima edición de la FCN por considerar que han asimilado correctamente la información. Los intervalos de confianza de las ocho preguntas ponen de manifiesto que no hay diferencias significativas entre ellas. Por lo que podemos afirmar que si el mismo cuestionario lo aplicáramos a otra muestra, en distinto periodo de tiempo, la valoración de la participación de los profesionales de Enfermería en la FCN sería similar. La mayoría de los pacientes volverían a asistir a la FCN si su situación personal se lo permitiese.

Podemos decir que la labor educativa realizada desde el ámbito hospitalario ha sido positiva tanto para pacientes y familiares, como para los profesionales que participan en la FCN. Estos resultados nos animan a seguir con nuestro programa de formación y plantearnos un estudio cualitativo en un futuro.

Actualmente está previsto iniciar el curso 2010 de la FCN y seguir contribuyendo en la formación de los pacientes y familiares con el fin de ampliar sus conocimientos y su capacidad de autocuidado.

BIBLIOGRAFÍA

1. Manual de Protocolos y Procedimientos de Actuación de Enfermería Nefrológica. 2001 SEDEN. JANSSEN-CILAG.
2. Tomey A. Modelos y teorías de Enfermería. Ed. Harcourt; 2000. 4ª edición.
3. Arocha Hernández J.L., Macías Gutiérrez B. E., Salud Pública y Educación para la Salud. Ed.ICEPPS. 1996. 1ª edición.

ANEXO

Figura 1. Preguntas cuestionario; valoradas del 0-10 excepto la última valorada SI o NO

1. ¿Los conocimientos impartidos por los profesionales de Enfermería le han sido útiles para comprender mejor la ERC?
2. ¿Los conocimientos impartidos por los profesionales de Enfermería le han sido útiles para controlar mejor su estado de salud o el de su familiar?
3. Valore el contenido del temario desarrollado por los profesionales de Enfermería.
4. Valore la dinámica de presentación utilizada.
5. ¿Su asistencia le ha ayudado a disminuir sus temores referentes a la ERC?
6. ¿Ampliar conocimientos sobre la ERC le ha dado mayor seguridad para afrontar su situación actual o la de su familiar?
7. Valore de forma general la participación de los profesionales de Enfermería en la FCN.
8. ¿Volvería a asistir a próximas ediciones?

Figura 2. Medias de las 7 primeras preguntas del cuestionario

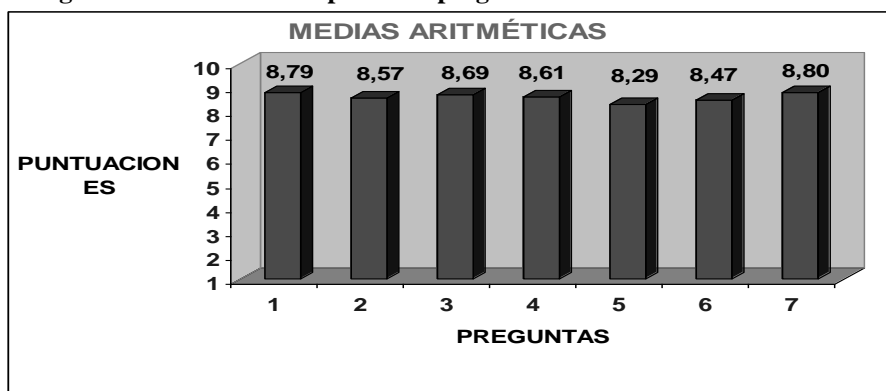


Figura 3. Desviación Estándar de las 7 primeras preguntas del cuestionario

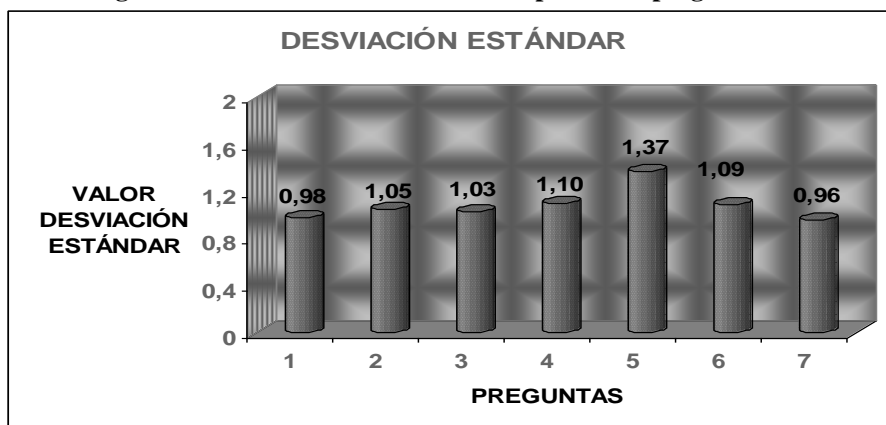


Figura 4. Intervalos de confianza de las 7 primeras preguntas del cuestionario ($\alpha = 0.05$)

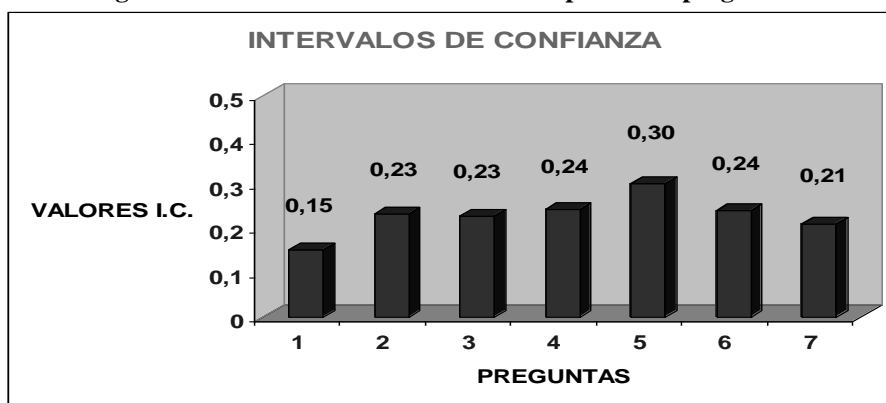
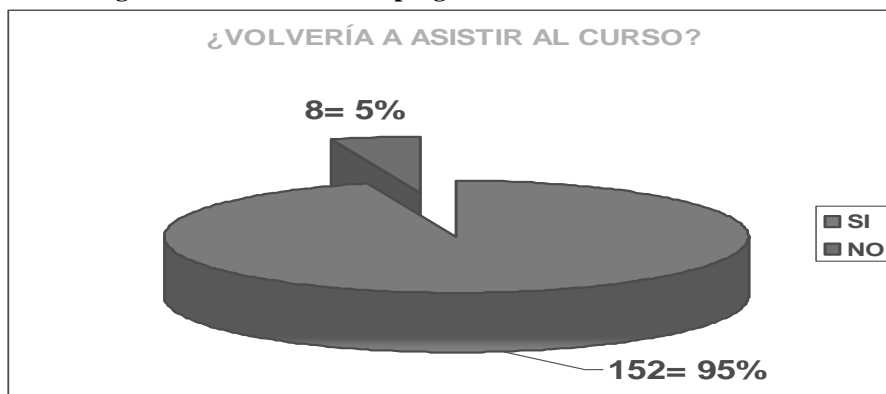


Figura 5. Resultados de la pregunta 8 del cuestionario



ASESORAMIENTO

- Torres Jansà, María. Directora de Enfermería
- Franquet Barnils, Esther. Adjunta Dirección Enfermería

AGRADECIMIENTOS

Dra. Esther Martínez y Dr. Lluís Guirado (coordinadores de la FCN).
 Docentes que participan en la FCN.
 Dirección Enfermería Fundación Puigvert.

